



Hard Rock Hotel Ibiza

EL PALACIO DE LA MÚSICA

Págs. 8-9

Instalaciones
para la planta
de Talgo en
Rivabellosa
(Álava)



Pág. 6

AIC Automotive
Intelligence
Centerren
egoitza handitzea
Ermuan
(Bizkaia)

11 orr.



Entrevista a
Enrique Valiente,
Gerente del
Centro Comercial
Gran Plaza 2 de
Majadahonda

Págs. 14-15



Javier Urzaa, Director General de Ondoan NUEVA IMAGEN, M3S CONTENIDOS

Ondoan renueva su Bolet3n Corporativo con la incorporaci3n de un cambio de dise1o y la ampliaci3n de sus contenidos. Estas actuaciones responden a un intento de adaptaci3n a los nuevos tiempos y al refuerzo de los canales de relaci3n con el mercado.



Renovarse o morir, afirmaba una m3xima que hace ya tiempo se hizo famosa por aqu3. Y ante el dilema, y como no pod3a ser de otra forma, hemos optado por renovarnos. Sirva como expresi3n de ello el cambio de imagen que hemos impreso a este bolet3n corporativo, con el que peri3dicamente comunicamos con nuestro entorno, ya sean clientes, proveedores, colaboradores, un cambio que implica algo m3s que un mero "restyling", como dicen ahora los entendidos en imagen, ya que afecta tambi3n a los contenidos, que pretendemos sean m3s cuantiosos y de mayor inter3s para nuestros lectores.

Y es que si la funci3n de la comunicaci3n siempre se justifica por propia definici3n, en el 3mbito empresarial ese papel se convierte en estrat3gico. En la actualidad no se entiende que una empresa tenga proyecci3n de futuro si no est3 comunicada con su entorno, perfectamente informada de la realidad que le afecta y en plena disposici3n de poder decidir en funci3n de los par3metros de los que se nutre. Imagen y Comunicaci3n son t3rminos ya usuales en el lenguaje empresarial. Aparecen cada d3a m3s 3nti-

mamente ligados al vocabulario cotidiano de los gestores p3blicos y privados. En realidad constituyen dos expresiones de un mismo fen3meno que puede ser gerenciado, dirigido estrat3gicamente y, en consecuencia, rentabilizado.

En Ondoan siempre hemos tenido clara la imperiosa necesidad de comunicarnos con nuestros p3blicos, es decir, de mantener abiertos canales de relaci3n con todas aquellas personas, entidades o empresas que forman parte de nuestra actividad, de nuestro d3a a d3a. De ah3 el nacimiento de esta publicaci3n, que iniciamos con nuestro 25 aniversario, y que ya ha cumplido siete a1os. Es nuestra intenci3n ahora adaptarla a los nuevos tiempos, facilitar su lectura y, sobre todo, intensificar el inter3s que pueda suscitar entre sus varios miles de destinatarios.

Y es que en Ondoan somos conscientes de que la comunicaci3n forma ya parte inseparable de la vida de las empresas. Nosotros, por nuestra parte, seguiremos abriendo caminos de relaci3n con el mundo que nos rodea.

Buletin korporatiboa IRUDI BERRIA

Ondoanek berriztatu egin du bere Buletin Korporatiboa, diseinua aldatuz eta edukiak zabalduz. Jarduketa horiek, garai berrietara egokitzeko eta merkatuarekin izan beharreko harremanetarako bideak indartzeko ahaleginari erantzuten diete. Ondoanek beti izan dugu argi beharrezkoa dela gure publikoekin komunikatzea, gure jardueraren parte diren pertsona, erakunde edo enpresa guztiekin harremanetarako bideak zabalik izatea. Hortik sortu zen argitalpen hau, gure 25. urteurrena bete genuenean, eta zazpi urte bete ditu jada. Gure asmoa irakurketa erraztea da eta, batez ere, bere milaka hartzaileen artean interes gehiago piztea.



Ondoan Latinoamerikan NAZIOARTEKOTZEA

Ondoanek nazioartekotze prozesua jarri du martxan azken urteetan. Hasiera batean, prozesu hori, Latinoamerikan izan beharreko presentzia gero eta aktiboagoan oinarritu da, Ekuador eta Peru bezalako herrialdeetan, batez ere. Horren ondorioz, eraikigarritasun publikoaren zein pribatuaren alorretan zein hirugarren sektorean, industrian eta petrolio-energia alorrean martxan dauden proiektu garrantzitsuekin erlazionatutako zenbait eskaintza aktibo daude jada. Horietan guztietan, Ondoanek, ingeniariaren, instalazioen eta ingurumenaren alorretan duen 30 urtetik gorako esperientzia jartzen du, mahai gainean, batez ere. Nazioartekotze prozesu horren garapenerako, Ondoan, herrialde bakoitzeko partnerrekin aritu izan da lanean.



Ondoan en Latinoam3rica INTERNACIONALIZACI3N

Ondoan ha puestoen marcha en los 3ltimos a1os un proceso de internacionalizaci3n, sustentado inicialmente en una presencia cada vez m3s activa en Latinoam3rica, en concreto en pa3ses como Ecuador y Per3. Fruto del mismo, se encuentran activas varias ofertas relacionadas con importantes proyectos tanto en el campo de la edifiaci3n p3blica y privada, como en el sector terciario, industrial y petrol3fero-energ3tico, en los que Ondoan aporta fundamentalmente su experiencia de m3s de 30 a1os en ingenier3a, instalaciones y medioambiente, y en segmentos como la climatizaci3n y sistemas de protecci3n contra incendios. Para el desarrollo de ese proceso de internacionalizaci3n Ondoan ha contado con partners locales en cada uno de esos pa3ses.



Musikene Donosti NUEVA SEDE

Ondoaan egingo dira instalazioak eta sistema berria deklaratuko da. Musikene, Donostia-San Sebastián.

Musikene izango du propioa Plaza Europa, UPV-EHU. Diseñatuak dira musika irakaskuntza eta auditorioa.

El Palacio Miramar es la sede principal de Musikene, desde su puesta en marcha en septiembre de 2001. Asimismo, el Centro Superior de Música del País Vasco imparte algunas de sus clases en aulas cedidas por la Escuela Municipal de Música y Danza de San Sebastián –en el barrio de Egia, y la Escuela de Música del Coro Easo en Aiete. Con la nueva sede se pretende mejorar las condiciones para impartir enseñanza.



Viviendas Garellano CALEFACCIÓN, FONTANERÍA, GAS

Ondoaan egingo dira instalazioak eta sistema berria deklaratuko da. Musikene, Donostia-San Sebastián.

complejo. La superficie en la que se ubican estas edificaciones son fruto del espacio generado y liberado en los cerca de 58.000 m² de superficie que ocupaba el antiguo cuartel del mismo nombre. Los trabajos de construcción de los tres nuevos rascacielos de Bilbao comenzaron en octubre de 2012, diseñados por Richard Rogers tras ganar el concurso de ideas que convocó Bilbao Ría 2000.

Mercedes Benz Vitoria RENOVACIÓN DE LA RED DE AGUA

Ondoaan ha sido contratada por la firma automovilística Mercedes Benz para la renovación tanto de la red de agua municipal, como industrial (nave 200 o de montaje final), de la planta que el fabricante alemán tiene en Vitoria-Gasteiz.

Con la ejecución de este proyecto, la actual tubería en acero negro de agua Industrial será sustituida por otra de inoxidable. Por otra parte, las actuales tuberías de agua semipotable y potable (agua municipal) serán unificadas en una única red de inoxidable.



Animalia Bioteknologia Zentroa ANIMALIEKIN EGINDAKO IKERKETAK

Ondoaan, Leioako Parke Zientifikoan dagoen Euskal Herriko Unibertsitateko Animalia Bioteknologia Zentroaren klimatizazioa egingo du. Bertan, animaliekin ikerketak egiten dituzten laborategiak egongo dira. Eraikin berriak eraikitako 6.565 m²ko azalera osoa izango du lur gainean, eta 4.063 m²koa lur azpian. Zentroak proiektu berritzailea du ekoizpena kontzeptuari dagokionez, ia 20 metroko hondoa duten argiak izateko aukera ematen baitu, zutaberik gabe; ekoizpena horrek, aldi berean, eguzki kontrol gisa ere funtzionatzen du. Zentroa bi klimatizazio sistemarekin planteatu da.



Hospitales vascos ADJUDICACIONES

Ondoaan ha sido adjudicatario de varios proyectos en el sector sanitario vasco. Entre los nuevos contratos, destacan las climatizadoras en el Bloque Quirúrgico del Hospital de Basurto, la climatización de la zona de Neonatos en el Hospital de Donostia, la reforma de sala de bombas ACS en el Hospital San Juan de Dios y la instalación de climatización y PCI en quirófanos del Hospital de Gernika.

Hotel Formule 1 AMPLIACIÓN

Ondoaan ha sido contratada para realizar las instalaciones de climatización del proyecto de reforma del Hotel Formule 1 de Barakaldo. El edificio se encuentra en las proximidades del Centro Comercial Max Center del Hotel Ibis y de la A8, carretera Bilbao-Santander. El hotel cuenta en la actualidad con un total de 79 habitaciones.



Centro Cívico Salburua CLIMATIZACIÓN

Ondoaan participará en la ejecución de las instalaciones de climatización, regulación y co-generación del Centro Cívico de Salburua, propiedad del Ayuntamiento de Vitoria-Gasteiz. El futuro Centro se levanta desde mayo de 2013 entre la Avenida de Bratislava y el Paseo de la Iláda. La previsión es que las obras concluyan a principios de 2015.

El Centro constará de una planta sótano con pista polideportiva, dos gimnasios, sala de esgrima, taller de danza, rockódromo y boulder, seis vestuarios equipos y dos vestuarios árbitros; de una planta baja, donde se ubicará la Oficina de Atención Ciudadana, la sala de encuentros, cafetería, salón de actos (210 butacas), sala polivalente, ludoteca, club joven y graderío fijo sobre polideportivo; una planta 1ª, con biblioteca, sala de estudio, biblioteca familiar, infoteca, seis talleres para actividades, sala polivalente, despachos para el servicio social; y una planta 2ª, con recinto de piscinas con dos vasos independientes, uno de 4 calles para adultos, una piscina infantil y tres vestuarios.



Ondoan

Ondoan ha tomado parte también en la fase 2 de las Nuevas Infraestructuras, ampliaciones, que TALGO ha llevado a cabo en Rivabellosa. En esta fase se han instalado equipos de calefacción, conductos radiantes o generadores de suelo o pared, según el caso, todos ellos a gas natural. En PCI se ha instalado un sistema de detección complementado con barreras, sirenas y pulsadores. También se ha actuado en las naves ya existentes, sustituyendo los quemadores de gasóleo de los generadores de calor y de las cabinas de pintura por otros nuevos a gas natural. En el almacén de pinturas y en el CPD antiguo se han instalado respectivamente sistemas de extinción a gas. Asimismo en el CPD se ha incorporado un sistema de refrigeración especial para sala de ordenadores.

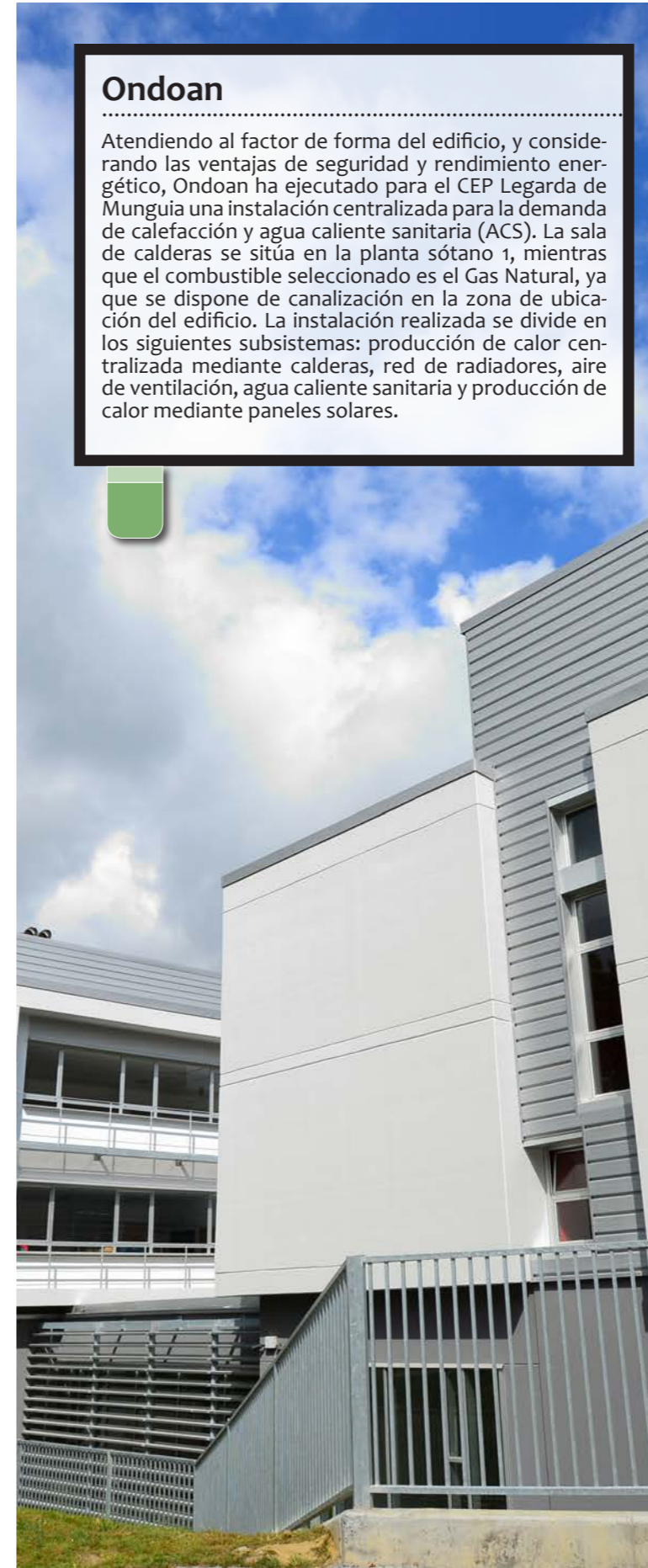
Fábrica de Talgo en Rivabellosa (Álava) PROTECCIÓN CONTRA INCENDIOS PARA ALTA VELOCIDAD

Ondoan ha realizado los sistemas de protección contra incendios, así como los de calefacción, de las nuevas naves con las que la empresa fabricante de ferrocarriles, Talgo, ha ampliado su planta de la localidad alavesa de Rivabellosa. El proyecto ha sido elaborado por la ingeniería Lantec.

Con esta inversión, proyectada en dos fases, y valorada en un importe total de 33 millones de euros, se ha buscado adaptar el proceso productivo de la planta a los nuevos requerimientos de fabricación de los proyectos recientemente adjudicados a la compañía en el ámbito internacional, como el AVE Meca-Medina, los de Rusia y Kazajstán, al tiempo que amplía puestos del proceso productivo, lo que supondrá un importante aumento

de su capacidad. La ampliación consiste en la construcción de dos nuevas naves (estructuras y pintura), siete vías de formación de composiciones (con anchos ibérico, europeo y ruso), varios interiores, la instalación de un transbordador ferroviario de 40 toneladas y la adaptación de las instalaciones de suministros.

La nueva nave de fabricación de estructuras se ejecutará en dos fases, de las cuales la primera contará con una superficie de 2.800 m². En una segunda fase, la nave de fabricación de estructuras, se ampliará en otros 6.000 m² para la fabricación de subconjuntos soldados de aluminio. La nave de pintura, con una superficie construida de 1768 m², albergará seis cabinas de pintura de 24 metros de longitud.



Ondoan

Atendiendo al factor de forma del edificio, y considerando las ventajas de seguridad y rendimiento energético, Ondoan ha ejecutado para el CEP Legarda de Munguía una instalación centralizada para la demanda de calefacción y agua caliente sanitaria (ACS). La sala de calderas se sitúa en la planta sótano 1, mientras que el combustible seleccionado es el Gas Natural, ya que se dispone de canalización en la zona de ubicación del edificio. La instalación realizada se divide en los siguientes subsistemas: producción de calor centralizada mediante calderas, red de radiadores, aire de ventilación, agua caliente sanitaria y producción de calor mediante paneles solares.

Mungiaiko Legarda LHI ESKOLAKO KLIMATIZAZIOA

Bizkaian dagoen Mungiaiko Lehen Hezkuntzako Legarda Ikastetxeak (LHI) eraikin berria egin du. Bertan, haur hezkuntzako 4+12 unitatek eta lehen hezkuntzako 24k osatutako zentro integratua jasotzen da, Eusko Jaurlaritzako Hezkuntza Sailak sustatutako eraikuntza proiektuaren ondorioz. Ondoanek proiektu horretan parte hartu du, berokuntza, aireztapen eta osasuneko ur bero sistemak instalatuz.

Dagoen lur-zatiari ezarritako geometria dela eta, ikasgelei eusten dizkieten bi pastilla ezarri dira, dagoen eraikinak osatzen duen laukizuzenaren aurpegi luzeetan, gune zabalak (11,5 m.) bereiztuak eta elkarren artean komunikazio bertikaleko eskailerak dituzten eta kristalez inguratuta dauden bi igarobidek lotuak. Eskema horrek, ikasgelen sarbideetatik ibilbide laburrak izateko aukera ematen du, eta baita eraikinaren sektorizazio erraza ere.

Ikastetxea lau mailatan antolatzen da. Goiko solairuan, eta lehenengoaren erdian, lehen hezkuntzako zikloa dago. Lehen solairuaren gainerakoan, eta beheko solairuan, haur hezkuntzako programa. Beheko solairuan administrazio saila, IGE-arentzako gunea, irakasleen gela eta psikomotrizitate gelak daude. Erdi-sotoan gimnasioak, komunak, aldagelak, jantokiak, sukaldea, biltegiak eta instalazioak daude.

Centro Cultural en Ibiza EDIFICIO POLIVALENTE

Ondoan ha desarrollado las instalaciones térmicas del Centro Cultural y Administrativo de Jesús, en la localidad ibicenca de Santa Eulalia del Río. Se trata de un edificio polivalente, cuya construcción ha sido promovida por el propio Ayuntamiento, que se desarrolla en una planta baja y un sótano de instalaciones. Cuenta con múltiples fachadas con diversas orientaciones al exterior, y con diferentes protecciones solares mediante voladizos y lamas. Dispone de un salón de actos y cuartos asociados, tres salas polivalentes, una biblioteca, dependencias policiales, sótano de instalaciones y zonas de circulación. El sistema de climatización y ventilación instalado por Ondoan está integrado por sistemas parciales, ajustados a las necesidades de varios grupos de espacios, y es controlado y gestionado por un sistema centralizado.

Hard Rock Hotel Ibiza EL PALACIO DE LA MÚSICA

Ondoan ha participado en los trabajos de climatización, ventilación y protección contra incendios (PCI) del nuevo Hard Rock Hotel de Ibiza, recientemente inaugurado, el primero que implanta en Europa la famosa cadena hotelera del mismo nombre, propiedad de los indios seminola norteamericanos, y fruto de la alianza sellada con Palladium Hotels & Resorts, uno de los grandes de la hostelería.

El nuevo hotel, fruto de la reconversión de dos anteriores, tiene como temática principal el estilo inspirado en la música que caracteriza a todos los establecimientos Hard Rock. Los dos edificios del nuevo Hard Rock Hotel Ibiza están unidos por un lobby completamente remodelado, y un espacio multifuncional que incluye varias opciones de restauración, tiendas y espacios de entretenimiento.

Se trata de un hotel de cinco estrellas, con 493 habitaciones, el más grande dentro de su categoría de Ibiza. Todo en el hotel gira en torno a la música. Cuenta además con dos piscinas dotadas de altavoces subacuáticos; un Rock Spa con tratamientos que incluyen música; y una ultramoderna pulsera RFID que sirve para acceder a los diversos servicios. Tiene también abierto un beach club con música en directo.

Los huéspedes pueden elegir entre doce categorías de habitaciones, repartidas entre una torre de nueve plantas y varios módulos de cuatro plantas, dispuesto en semicírculo mirando al mar. Las estancias del hotel se distribuyen en espacios diáfanos con el baño integrado en el dormitorio, terrazas panorámicas, muebles de líneas modernas, LED y tapicería que simula la piel de la serpiente pitón. Las habitaciones más espectaculares son las Rock Suites, de estilo loft, con azotea, solarium y jacuzzi.



Ondoan

Para la materialización del proyecto en el que ha participado Ondoan, ha sido precisa la climatización de 232 habitaciones, con 300 fancoils a 2 tubos, repartidos en 6 bloques diferentes. La distribución ha sido realizada mediante tres circuitos enterrados enviando agua de climatización a los diferentes bloques que conforman el hotel. La ventilación se garantiza mediante 45 extractores. La protección contra incendios se basa en la instalación de detectores en habitaciones y huecos, de BIE's en los diferentes bloques y de rociadores en el bloque 4000. La piscina hace de depósito almacén.

HARD ROCK INTERNATIONAL

Con más de 179 centros, en más de 54 países de todo el mundo, incluyendo 140 cafés y 18 Hoteles/Casinos, Hard Rock International es una de las marcas más reconocidas a nivel mundial. Posee la mayor colección del mundo de recuerdos musicales, que se exhiben en sus locales repartidos por el mundo. En 2007, Hard Rock fue vendido a la Tribu Seminole de La Florida, y ubicó su sede en Orlando, Florida.

RECONVERSIÓN DEL DON TONI

En 2013 Palladium Hotel Group anunciaba la creación de un nuevo hotel de la mano de la popular marca Hard Rock International. La asociación de ambos grupos daría lugar al primer complejo Hard Rock Hotel en Europa, y para ello se reconvertirían dos establecimientos ya existentes: el Club Don Toni y el Hotel Don Toni. La apertura se previó para mayo de 2014, tras ocho meses de intensos trabajos.

LA MÚSICA ES LA PROTAGONISTA

Entroncando con la tradición musical de la isla, Hard Rock Hotel Ibiza ofrece conciertos en directo y sesiones de DJ's en los diferentes espacios del hotel y en la terraza al aire libre, con capacidad para 2.500 invitados. En el line-up del verano destacarán artistas de la talla de Ellie Goulding, UB40 o Robin Thicke. Mención especial merecen la Rock Suite Legend, tributo a Bob Marley o la Rock Star Suite, dedicada a David Bowie.

ESTRELLAS MICHELIN

Junto a la música, la gastronomía también cobra importancia en este hotel. Cuenta con dos restaurantes que llevan el sello de Paco Roncero (discípulo aventajado de Adriá, dos estrellas Michelin, Premio Nacional de Gastronomía 2006). Uno es el conocido *Estado Puro*, lo mejor de la cocina española y de la tapa evolucionada. El otro se llama *Sublimotion* y, más que un restaurante, se trata de un espacio conceptual.

Edificios LK2 y LK3 de Laboral Kutxa en Mondragón REFRIGERACIÓN DE CENTROS DE PROTECCIÓN DE DATOS

Ondoan ha participado en la ejecución de las nuevas instalaciones de refrigeración de los Centros de Protección de Datos (CPD) de los edificios LK2 y LK3 que Laboral Kutxa tiene en la localidad de Mondragón, proyecto con el que se buscaba la mejora de la

eficiencia energética, para lo que se han instalado equipos capaces de parcializar la potencia entregada, adecuándose a las condiciones de cada momento. Asimismo, se han instalado equipos redundantes para el caso de fallo en alguno de ellos.

Ondoan

Geletarako aukeratutako hozte sistema, haien eraikuntza eta arkitektura ezaugarrien arabera hautatu da. Eraikinetako gainerako instalazioetatik independente izango diren sistemak proiektatzen dira. LK2rako, aire bidezko kondentsazioko hozketa zirkuitu bikoitza duten hedapen zuzeneko bi ekipok osatutako sistema aukeratu da. LK3rako, berriz, hedapen zuzeneko 2 ekipo instalatuko dira, baita ere, baina horien kondentsazio sistema ur glikolatua bidez egingo da. Sistema biek free-cooling aukera jasotzen dute, kanpoko Tenperatura eta Huzetasun Erlatibo baldintzek horretarako aukera ematen dutenean. Lehen kasuan, kanpoko airea zuzenean sartuz egiten da, eta bigarrean, berriz, barneko unitateetan dauden ur trukagailuen bitartez.



Hotel Dolce Farniente de Mallorca INSTALACIONES TÉRMICAS EN LA PLAYA DE CALA EGOS

Dentro de la importante actividad desplegada por Ondoan en las Islas Baleares, ha ejecutado las instalaciones térmicas del Hotel Doce Farniente, perteneciente al grupo hostelero Paliá Hotels, un establecimiento para familias construido en estilo mediterráneo, y ubicado en el corazón de un parque situado a 70 metros de la playa en la turística zona de Cala Egos. Situado a 60 kms del aeropuerto Son Sant Joan, a 64 kms de Palma, a 3 kms de Cala D'Or y a 8 kms del Parque Natural Cala Mondragó. Dispone de 302 habitaciones repartidas en 11 bloques de edificios, con una altura máxima de tres plantas cada uno, a las que se accede directamente desde el exterior de las construcciones. Se trata de un complejo hotelero ya existente, circunstancia esta que ha condicionado las diferentes soluciones técnicas aportadas por Ondoan.

Ondoan

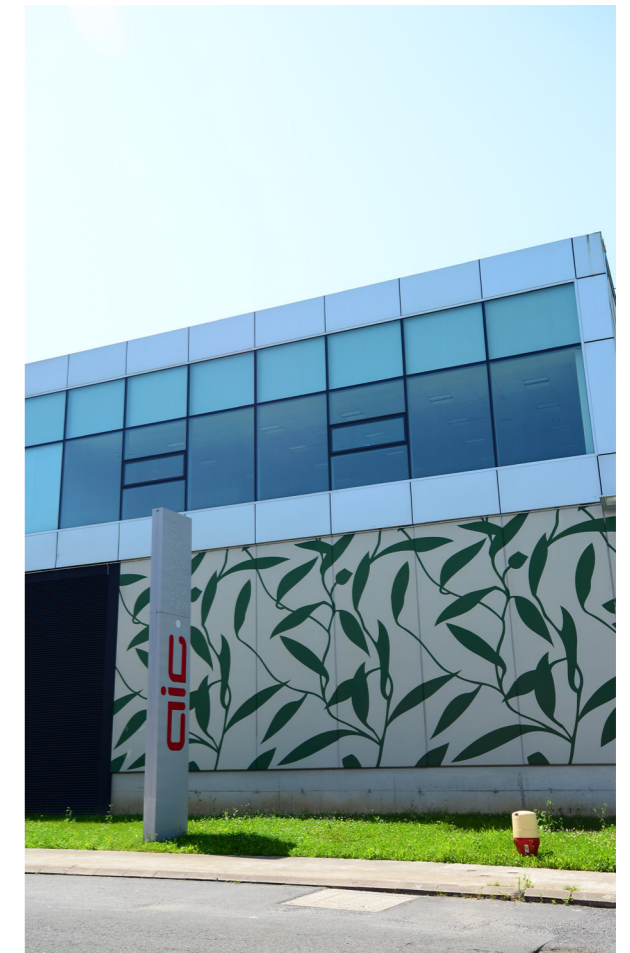
La instalación de climatización del complejo se realiza de manera independiente para cada uno de los 11 bloques que lo forman. En cada edificio se cuenta con una instalación a 2 tubos, con una bomba de calor aire-agua, ubicada en la cubierta, dotada de grupo hidráulico que, a través de una red de tuberías, proporciona agua fría o caliente a las unidades de tratamiento de aire (fancoils). La difusión de aire se realiza mediante rejillas, difusores rotacionales y bocas de extracción. El control de la instalación se efectúa mediante reguladores electrónicos.

AIC Automotive CALEFACCIÓN PARA LA AMPLIACIÓN DE LA SEDE DE ERMUA

AIC-Automotive Intelligence Center es un centro único de generación de valor para el sector de automoción, basado en un concepto de innovación abierta, donde las empresas mejoran su competitividad por medio de la cooperación. Bajo una orientación de mercado, integra conocimiento, tecnología y desarrollo industrial en una misma estructura. El Centro está orientado a crear valor en el sector en distintas vertientes: personas, procesos y productos.

AIC-Automotive Intelligence Center es la culminación de un proceso, que se inició en octubre de 2006 con la constitución de una fundación privada, cuya labor es dinamizar y apoyar al Centro. Los socios fundadores son la Diputación Foral de Bizkaia, el Ayuntamiento de Amorebieta-Etxano, el Ayuntamiento de Ermua, ACICAE-Cluster de Automoción de Euskadi, ZF Lemförder TVA, Pierburg, CIE Automotive, Amaya Tellería y Microdeco.

El AIC-Automotive Intelligence Center está gestionado por ACICAE-Cluster de Automoción del País Vasco, y se ubica en Bilbao, en Amorebieta-Etxano y en Ermua. Es en esta última sede donde Ondoan ha realizado las instalaciones de calefacción correspondientes a los nuevos módulos implantados en ella.



Ondoan

Ondoanek Ermuan dagoen AIC eraikinaren modulu berrien berokuntza instalazioak garatu ditu, 4.1, 4.2 eta 5.1 pabilioiei dagozkienak. Aerotermoen bidezko berokuntza sistema ezarri da laborategietan eta tailerretan, eta erradiadoreak komunetan eta igarobideetan. Bulegoek multi-split motako klimatizazio ekipoak dituzte. Instalazio horiek osatzeko, energia berreskuratzen duen behartutako aireztapen instalazioa behartua jartzen da.



Aholkularitza Durangaldean LAGUNTZA 90 ENPRESA BAINO GEHIAGORENTZAT

Ondoanek aholkulari gisa hartu du parte Durangaldeko enpresa egitura ingurumen legedi berrira egokitzeko prozesuan. Prozesu horrek bi urte hartu ditu, eta Durangoko Mankomunitateko ingurumen alorreko aholkularitza zerbitzu teknikoak eta juridikoak martxan jarritako programaren bitartez garatu da. Epealdi horretan, Abadiño, Atxondoko, Durangoko, Elorrioko, Iurretako, Izurtzako, Mañariko eta Zaldibarko 91 enpresarekin egin da lan, eta 55 enpresari laguntza eskaini zaie, egungo araudiaren eskakizun berrietarako konponbideak bilatzeko. Aurrera eramandako 79 ekintzen artean, ia erdiak, irekiera lizentzia lortzeko Udalek ezarritako neurri zuzentzaileak betetzera egon ziren bideratuta.

Helburua, enpresen jardura ingurumen legedi berrira egokitzea zen, batez ere urte asko dituzten enpresa txiki eta ertainena edo beharrezkoak diren baliabideak ez dituzten familia mailako negozioena, geldik dauden espedienteak desblokeatuz. Kasu askotan, jardura baimena zuten, baina irekiera lizentzia lortzeko neurri zuzentzaileak bete behar zituzten enpresak ziren, hondakinen kudeaketa edo hots isolamendua, besteak beste.

Ekimen horri esker, araudia bete beharretik sortutako arazoak konpondu ahal izan dira baina, horrez gain, enpresa sarearen lehiakortasuna ere hobetu ahal izango da, ISO ziurtagiriak lortzeko aukera zabalduko baita. Jarduketan hori "Valora" programaren barruan zegoen. Programa horrek 190.000 euro baino gehiagoko kostua eragin die udalerriei, baina kopuru horren %50 Europar Gizarte Funtsak finantzatu du.

Proyectos de investigación CALIDAD DEL SUELO

A lo largo de los seis primeros meses de este año Ondoan ha realizado importantes proyectos de Investigación de la Calidad del Suelo a clientes como DIKAR, NERVACERO, COOPERATIVA DE ENSEÑANZA DE BARAKALDO, AMVISA, BERRIO, INMOBILIARIA LEROY MERLIN y EUSKAL FORGING entre otros. Asimismo, se ha apoyado en los procesos de prevención y remediación ambiental a un nutrido grupo de organizaciones entre las que cabe destacar PROMOCIONES MENDIALDEA, OINARRI, FAGOR EDERLAN y LKS INGENIERIA.



C.C. Gran Plaza, Alcoa, Celsa Apoyo a la gestión sostenible

Varias empresas han contado con el apoyo de Ondoan para el diseño e implantación de Sistemas de Gestión Energéticas/ISO 50001. Entre ellas se encuentran el Centro Comercial Gran Plaza de Madrid y ALCOA Amorebieta. Asimismo Ondoan ha ayudado a la implantación de Sistemas de Gestión de la Prevención de Riesgos Laborales en CELSA ATLANTIC.

Dendartean, Diputación Gipuzkoa Sostenibilidad local

Ondoan está desarrollando un proyecto piloto con DENDARTEAN y la DIPUTACIÓN FORAL DE GIPUZKOA, para la mejora del comportamiento de producción de residuos del sector comercial en el Territorio Histórico.

Osakidetza, Gerdau, Carbuos Ingeniería Ambiental y de PRL

Ondoan ha emprendido los trabajos de elaboración e implantación de Planes de emergencia y Autoprotección para OSAKIDETZA en los Hospitales de Cruces, Galdakao, Gernika y Ambulatorio de Durango. También ha trabajado en el proyecto de almacenamiento de productos químicos inflamables y corrosivos de la planta de Azkoitia de GERDAU ACEROS ESPECIALES. Asimismo, Ondoan trabaja para CARBUOS METÁLICOS en toda España en relación a las actualizaciones de las autorizaciones de los procesos de emisión.

Fco. Javier Martín (Ondoan) LOS CINCO PASOS A SEGUIR EN PCI

Los técnicos de Ondoan en Protección Contra Incendios (PCI), homologados por CEPREVEN, recomiendan la realización de cinco pasos básicos a la hora de implantar instalaciones en este campo, tanto si se ejecutan de forma conjunta como individualmente.



Paso 1. Diseño Conceptual. Incluye entre otros aspectos, la definición de la protección, un análisis del riesgo y objetivos a cumplir por las instalaciones, junto a qué códigos se van a utilizar y quién validará el Sistema. En principio las normas nacionales y locales, y si ha lugar las establecidas por las aseguradoras, determinados clientes o de forma voluntaria por el usuario. Es decir, hay que tener claro a qué institución hay que reportar o dar satisfacción. Se debe ser especialmente riguroso en la calificación de los riesgos (cálculo de las cargas de fuego, definición de sectores de incendio, materiales manejados/almacenados). Una calificación no ajustada a la realidad, o las previsiones futuras, tendrá como consecuencia una rácana protección o por el contrario una protección e inversión excesiva o redundante.

Paso 2.- Diseño Detallado. Incluye entre otros el de cada instalación (cálculos, planos, calidades, equipos, presupuesto), su relación funcional entre ellas mismas (programación de actuaciones entre las Instalaciones PCI y otros sistemas no específicos), selección de equipos, cálculos justificativos, dimensiones de tuberías, sección de cables, tipo de materiales, calidades, cantidades,... Dónde situamos cada elemento, elaboración de planos, necesidades de espacio, consideración de obstrucciones al funcionamiento de los equipos, etc. En este paso se debe realizar una planificación coherente, es decir, cuándo y cómo se van a implantar las Instalaciones.

Paso 3. Ejecución. La coordinación y seguimiento es fundamental para el buen término de las instalaciones. Un buen control de los contratistas evitará problemas en el paso 4, por eso es importante la contratación de compañías competentes, con experiencia y capacitación. Se deben seguir los adecuados mecanismos de control sobre la ejecución de las Instalaciones definidas en el Paso 2.

Paso 4. Puesta en Servicio y Validación. Es el momento en el que, tras las pruebas parciales y propias de cada una de las instalaciones (detección, alarma, hidrostáticas, prestaciones del abastecimiento, entrega de señales, etc), se desarrollan las necesarias pruebas combinadas entre distintas instalaciones. Activación del control de humo (arranque parada de ventiladores, cortinas de sectorización), cierre de puertas o compuertas en conductos, señalización, evacuación por voz, control de elevadores y, en de-

Jornadas sobre PCI en Bilbao

Durante los días 25 y 27 de Junio se han celebrado en Bilbao las Jornadas sobre Novedades Técnicas y Tecnológicas en Protección Contra Incendios, organizadas por la APTB y la Fundación FUEGO. Ondoan ha participado activamente en ellas, iniciando la jornada del día 27 con la ponencia de Fco. Javier Martín "Concepción global de la ingeniería de instalaciones de Protección Contra Incendios", en la que se expone el proceso de Ingeniería las Instalaciones de Protección Contra Incendios, desde su concepción hasta su explotación durante la vida útil de las Instalaciones, así como los cinco pasos fundamentales a seguir, finalizando con una reseña sobre la actual situación del mercado de las Instalaciones de PCI desde diferentes puntos de vista. El artículo anexo resume la ponencia.

finitiva, todo aquello que debe permanecer bajo control de forma automática y conjunta durante un incendio. Hay edificios supervisados por sistemas de Control Integral, que debe ser chequeado completamente y de forma conjunta. Debe darse formación suficiente al usuario, ya que es el que está a cargo del cuidado e interpretación de las señales que el sistema le da. Además ha de hacerse entrega de la documentación completa de las Instalaciones. La reciente NFPA 3 - Puesta en servicio y Pruebas Integradas de Sistemas de Protección Contra Incendios y de Protección de Vidas, es una excelente guía de puesta en servicio en la cual se marcan, entre otros aspectos, las operaciones a realizar y las responsabilidades.

Paso 5. Mantenimiento. Son destacables los avances que se están desarrollando en esta materia, como la vigilancia y diagnóstico a distancia, y operaciones que ayuden a mejorar la calidad y tiempo de respuesta ante un incidente o avería. Durante las operaciones de mantenimiento se detectan modificaciones estructurales de los recintos protegidos, de los riesgos o usos, cambios significativos que puedan afectar el nivel de protección deben ser detectados, y si procede hacer las reformas necesarias tener el control sobre los cambios que pueden producirse.

Enrique Valiente, Gerente del Centro Comercial Gran Plaza 2 “LA ARQUITECTURA NOS DIFERENCIA Y CREA MARCA”

Enrique Valiente, Majadahondako Gran Plaza 2ko, herrialdeko merkataritza gune handienetako bateko, gerentea da. 60.000 m²ko azalera du, 200 etxe komertzial inguru eta 2.600 langile ditu. Gunea SCCE sozietateak kudeatzen du, eta merkataritza gune nagusien zerbitzu emaile gisa hartzen du parte. 3.000 lokal baino gehiago dituzten 26 zentro kudeatzen ditu. Hauek dira berak zuzentzen duen proiektuari buruz egin dituen balorazioetako batzuk.

El Centro Comercial Gran Plaza 2 de Majadahonda se inauguró en abril de 2012. Apenas un mes después, había alcanzado el millón de clientes. ¿Cuál ha sido el motivo del éxito?

Son varios los motivos del éxito de un centro comercial, pero en nuestro caso se basa fundamentalmente en presentar una oferta comercial más amplia y diferenciada que la de otros operadores de nuestro entorno, y situarla en la ubicación adecuada. Con esta base construimos un edificio con una arquitectura singular, y ofrecemos un confort al cliente que le hace disfrutar de una experiencia muy positiva en su visita. Para que ese confort se aprecie y se mantenga, es fundamental un esmerado cuidado de nuestras instalaciones.

¿Cuáles han sido las sinergias generadas por el proyecto en el entorno?

Cuando abrimos en abril de 2012 no existía ninguna edificación en la urbanización en la que nos encontramos, ya que se trataba de un nuevo desarrollo urbanístico. Hasta nuestra apertura, debido a la situación económica, ningún promotor u operador, había apostado por emprender aquí actividad alguna. Desde nuestra inauguración se ha producido la apertura de una gran superficie dedicada al bricolaje, un edificio de equipamiento municipal, y en el próximo otoño abrirá un centro dedicado a la alimentación y restauración. En un parque de estas características, la instalación en el mismo de unos operadores potencia a los demás. Nuestra presencia ha hecho posible atraer nuevas actividades, y la implantación de esos operadores nos da más conocimiento en el entorno, posibilitan más flujos de clientes y nos permite crecer.

Hacen mucho hincapié en el factor sostenibilidad. ¿Cuál es la política medioambiental del centro?

La política medioambiental del centro empieza desde su concepción y construcción, con grandes lucernarios que permiten la entrada de luz natural, uso de luminaria led y bajo consumo, y una instalación fotovoltaica de 280 Kw. Desde el punto de vista de la gestión, minimizamos los impactos ambientales que nuestra actividad pueda generar en dos frentes principales. Por un lado, mediante la planificación efectiva de la gestión de los residuos que se generan, especialmente en el caso de aquellos que se consideran peligrosos; alcanzamos una tasa de reciclaje cercana al 40 %. Por otra parte, mediante la mejora de la eficiencia energética de nuestra actividad. En este sentido la aportación de Ondoan es fundamental. Valoramos mucho su próxima certificación en la ISO 50.001 para su trabajo en Gran Plaza 2. Sin duda nos ayudará en nuestro objetivo de reducción del consumo eléctrico.

Cuando hablan del “valor de lo exclusivo”. ¿A qué se refieren?

Construimos unos centros comerciales con unos materiales exclusivos, amplias avenidas, techos acristalados, mármoles y dorados. Después invertimos en su mantenimiento. Eso le da un valor al centro, a su visita. No queremos parecer sólo exclusivos para una



Centro Gran Plaza 2 de Majadahonda UNO DE LOS GRANDES DE ESPAÑA



Gran Plaza 2 es uno de los principales centros comerciales del país. Situado en la mejor Zona Residencial del Noroeste de Madrid, ha contado con una inversión de 370 millones de euros, dispone de una superficie comercial de 60.000 m² y más de 3.500 plazas de aparcamiento. Este nuevo centro comercial alberga a 190 firmas y ha generando alrededor de 2.600 puestos de trabajo.

Gran Plaza 2 se sitúa en una de las zonas con más capacidad de consumo de la Comunidad de Madrid, ya que en su ámbito de influencia se encuentran las seis poblaciones con mayor renta per cápita: Pozuelo de Alarcón, Villanueva de la Cañada, Boadilla del Monte, Majadahonda, Las Rozas y Torreloa. El edificio que lo alberga ha sido diseñado por el estudio de arquitectura londinense Chapman Taylor. Sus diseños se caracterizan por ofrecer unos entornos innovadores, creativos y de gran éxito comercial en una gran variedad de sectores por todo el mundo.

parte de la sociedad, sino que ofrecemos un centro exclusivo para todo nuestro entorno.

¿Cómo se innova en las grandes superficies?

Desde mi punto de vista se innova a través del comercio, de los servicios ofrecidos, del marketing y también de la arquitectura. Los dos primeros aspectos,

tos, e incluso el tercero, son fáciles de copiar a medio plazo por los competidores.

Apostaron por el diseño del estudio Chapman Taylor para la edificación del centro.

Nosotros la innovación la conseguimos por la arquitectura. Es lo que nos diferencia y lo que permite crear marca. Si estás en Plaza Norte 2, Gran Plaza 2 o Gran Vía 2, inmediatamente percibes que estás en un centro de la misma propiedad y le atribuyes los mismos valores.

El Centro es gestionado por SCCE. ¿Cuál es el perfil de esta sociedad en estos momentos?

SCCE nace en 1973 y su filosofía no ha variado desde entonces. Somos una empresa de servicios a terceros para la gestión integral de centros comerciales. Actualmente gestionamos más de 25 centros en España y Andorra.

Ondoan realiza el mantenimiento integral del Centro. ¿Cómo ha sido la colaboración?

Ha sido muy positiva durante este tiempo. Creo que aquí, tanto cliente como operador hemos apostado el uno por el otro, y ambos estamos satisfechos.

¿Qué le pide a una empresa de servicios?

Que sepa entender nuestras necesidades y nuestro nivel de exigencia. Ondoan no sólo las ha entendido, sino que en algunos casos (como la obtención de la ISO 50001) se ha anticipado.

¿Y qué esperan del futuro?

Durante este tiempo de crisis SCCE ha seguido creciendo, por su trabajo y por la solidez de sus clientes. Esperamos que esto siga sucediendo en un futuro.

SCCE GESTIÓN DE 26 CENTROS

El Centro Comercial Gran Plaza 2 de Majadahonda está gestionado por SCCE, Sociedad de Centros Comerciales de España. Desde 1973, esta sociedad es actor principal en la concepción, promoción, comercialización y gestión de centros comerciales en España. Su primera realización, Madrid 2 “La Vaguada”, marcó la diferenciación y el modelo a seguir en el sector.

SCCE participa como prestatario de servicios en los principales centros comerciales de España. Gestiona y comercializa 26 centros comerciales, con más de 3.000 locales y 1.000.000 de m² de GLA. Pertenecen al Grupo SCC, líder europeo del sector de centros comerciales, que está presente en todos los campos del sector inmobiliario comercial: centros y parques comerciales, comercialización de locales situados en el centro de la ciudad y en edificios de oficinas. Con más de 400 expertos, está presente en Europa: en Francia, Bélgica, España e Italia; y en Medio Oriente, a través de su filial en promoción ASWAQ.

Agenda 21 Escolar de Bilbao

LA MOVILIDAD SOSTENIBLE A EXAMEN

Ondoanek laguntza teknikoa eman du Bilboko Eskola Agenda 21 koordinatzeko eta dinamizatzeko, 2013-2014 ikasturtean. Prozesu horretan, 31.000 ikasle inguruk ikasten duten 55 ikastetxek hartu dute parte.

Ondoan ha prestado su asistencia técnica para la coordinación y dinamización de la Agenda 21 Escolar de Bilbao, durante el curso 2013-2014, y lo seguirá haciendo en el próximo, 2014-2015. El que acaba de finalizar, dedicado a la “movilidad sostenible”, ha contado con la participación de 55 centros educativos de la capital vizcaína, tanto de educación infantil, como de primaria, secundaria obligatoria, bachillerato y de formación profesional, en los que cursan estudios cerca de 31.000 alumnos.

A través de itinerarios realizados en diferentes zonas del municipio de Bilbao, el alumnado ha podido realizar un diagnóstico de su distrito, y conocer el grado de seguridad y autonomía que ofrece cada barrio en lo que respecta al desplazamiento diario del alumnado, para así poder plantear propuestas de mejora.

Los resultados de los itinerarios fueron puestos en común en el Foro interescolar, celebrado el 3 de abril, en el que los participantes realizaron un listado conjunto de propuestas y compromisos, que fue posteriormente presentado al Alcalde de Bilbao, Ibon Areso, a los concejales y a los representantes de los diversos partidos políticos, en el Foro Municipal de Agenda 21 escolar que tuvo lugar el pasado 6 de junio. El tema previsto desarrollar durante el próximo curso será el de la “Bio-Geodiversidad”.



¿QUÉ ES UNA AGENDA ESCOLAR?

Es un programa educativo para la sostenibilidad y la calidad del centro educativo. Se basa en la participación de toda la comunidad educativa e interviene y colabora con el desarrollo sostenible del municipio en el que se ubica. Como programa de Educación Ambiental, su finalidad es desarrollar conocimientos, capacidades, actitudes, motivación y compromisos para tomar parte en la resolución de problemas ambientales. Tiene como características abarcar los ámbitos escolar y municipal o comarcal, así como la participación de la comunidad educativa como eje y fundamento, y el protagonismo del alumnado. Se busca fomentar la gestión responsable y sostenible, así como promover la innovación del currículo.